

ЭКСПРЕСС-ОТЧЁТ

о прохождении горного туристского маршрута
первой категории сложности по Катунскому хребту
совершённом группой секции горного туризма НГУ г. Новосибирск
в период с 4 по 13 ноября 2016 года.

Маршрутная книжка № 08-12-16

Руководитель группы: Александров Иван Анатольевич

e-mail: aleks.ivan@gmail.com

телефон: +79059460894

Маршрутно-квалификационная комиссия туристского клуба "Сплав"
рассмотрела отчёт и считает, что пройденный маршрут может быть зачтён всем
участникам и руководителю первой категорией сложности.

Отчет использовать в библиотеке Новосибирского отделения ФСТР

Судья по виду

Председатель МКК

Штамп МКК



г. Новосибирск
2016 г.

Содержание

1. Справочные сведения о группе маршруте.....	3
1.1. Проводящая организация	3
1.2. Место проведения	3
1.3. Количественная характеристика пройденного маршрута	3
1.4. Нитка маршрута	3
1.5. Определяющие препятствия маршрута	3
1.6. Состав группы	3
1.7. Материальное обеспечение группы	4
1.7.1 Общественное снаряжение	4
1.7.2 Личное специальное снаряжение	4
1.8. Адрес хранения отчета, наличие видео и киноматериалов, в том числе адрес интернет сайта нахождения отчета (если таковой имеется)	5
1.9. Поход рассмотрен МКК с указанием шифра полномочий.....	5
2. Техническое описание маршрута	5
2.1. Заявленный маршрут	5
2.2. Пройденный маршрут	5
2.3. Изменения маршрута и их причины	5
2.4. Карта маршрута.....	6
2.5. График движения по маршруту (заявленный)	7
2.6. График движения по маршруту (пройденный).....	8
2.7. Хронометраж маршрута.....	9
2.8. Высотный график маршрута.....	12
2.9. Таблица характерных точек маршрута.....	12
2.10. Техническое описание определяющих препятствий	13
2.10.1 Перевал Абитуриентов	13
2.10.2 Перевал Крепкий.....	13
3. Выводы и рекомендации	14
4. Благодарности.....	14
5. Фотоматериалы.....	15
6. Копии контрольных записок	40
7. Копия маршрутной книжки.....	43

1. Справочные сведения о группе и маршруте

1.1. Проводящая организация

Спортклуб Новосибирского государственного университета,
630090, г. Новосибирск, ул. Пирогова, д. 2
<http://mountain.nsu.ru/>

1.2. Место проведения

Российская Федерация, республика Алтай, Катунский хребет

1.3. Количественная характеристика пройденного маршрута

Вид туризма	Категория	Протяжённость активной части (км)	Продолжительность		Сроки проведения
			Общая	Ходовых дней	
Горный	первая	55	10	9	4-13 ноября 2016г.

1.4. Нитка маршрута

с. Мульта - пос. Маральник - р. Мульта - оз. Нижнее Мультиинское - оз. Среднее Мультиинское - оз. Верхнее Мультиинское - пер. Абитуриентов (1А) - оз. Тихое - пер. Крепкий (1А) - оз. Крепкое – р. Крепкая - оз. Нижнее Мультиинское - пос. Маральник - с. Мульта.

1.5. Определяющие препятствия маршрута

Вид препятствия	Название	Категория сложности	Характеристика препятствия
перевал	Абитуриентов	1А	2740 м, снежно-осыпной
перевал	Крепкий	1А	2610 м, снежно-осыпной

1.6. Состав группы

Фамилия, имя, отчество	Дата рождения	Туристский опыт	Обязанности в группе
Александров Иван Анатольевич	31.08.1986	6У, С.-З. Памир	руководитель
Абилдаева Марина Анатольевна	16.01.1990	5У, Ц. Памир	усилитель
Жарков Илья Александрович	05.09.1992	2У, Южно-чуйский хребет	медик, хронометрист
Лазебный Давид Борисович	26.02.1990	ПВД	завснар

Макаров Эдгар Михайлович	10.08.1994	ПВД	реммастер
Огурцова Полина Алексеевна	14.02.1995	ПВД	завхоз
Сошкина Лидия Сергеевна	13.08.1988	ПВД	финансист

1.7. Материальное обеспечение группы

1.7.1 Общественное снаряжение

Наименование	Количество
палатка канченджанга 8-местная	1
полиэтилен под палатку	1
тент на палатку	1
спальник 4-х местный	2
котел, баня, автоклав, половник	1
ветрозащита	1
горелка газовая	3
пила снежная	1
лопата	2
веревка 9мм 60м	2
веревка расходная 9мм 10м	1
крючья скальные	3
закладки	3
ледобуры	5
карабины	8
аптечка	1
ремнабор	1
термос	3
GPS	1
спутниковый телефон	1

1.7.2 Личное специальное снаряжение

Наименование	Количество
Ледоруб/айсбайль	1
карабины	3
жюмар	1
спусковое устройство	1
каска	1
страховочная система	1
снегоступы	1
кошки	3 пары на группу

1.8. Адрес хранения отчета, наличие видео и киноматериалов, в том числе адрес интернет сайта нахождения отчета (если таковой имеется)

Отчёт, фото и видеоматериалы к нему, а также GPS-трек маршрута, находятся у автора и на сайте секции горного туризма НГУ по адресу:

http://mountain.nsu.ru/wiki/Горная_1ка_Александрова_на_Мульти́нские_озёра_2016

1.9. Поход рассмотрен МКК с указанием шифра полномочий

Поход рассмотрен маршрутно-квалификационной комиссией турклуба «Сплав» Советского района г. Новосибирска, шифр МКК 154-08-003300000, маршрутная книжка № 08-12-16.

2. Техническое описание маршрута

2.1. Заявленный маршрут

с. Мульта - пос. Маральник - р. Мульта - оз. Нижнее Мульти́нское - оз. Среднее Мульти́нское - оз. Верхнее мульти́нское - пер. Раздельный (1А, радиально) - пер. Абитуриентов (1А) - оз. Тихое - пер. Крепкий (1А) – оз. Крепкое - пер. Перевальный (1А) - р. Проездная Мульта - пос. Маральник - с. Мульта.

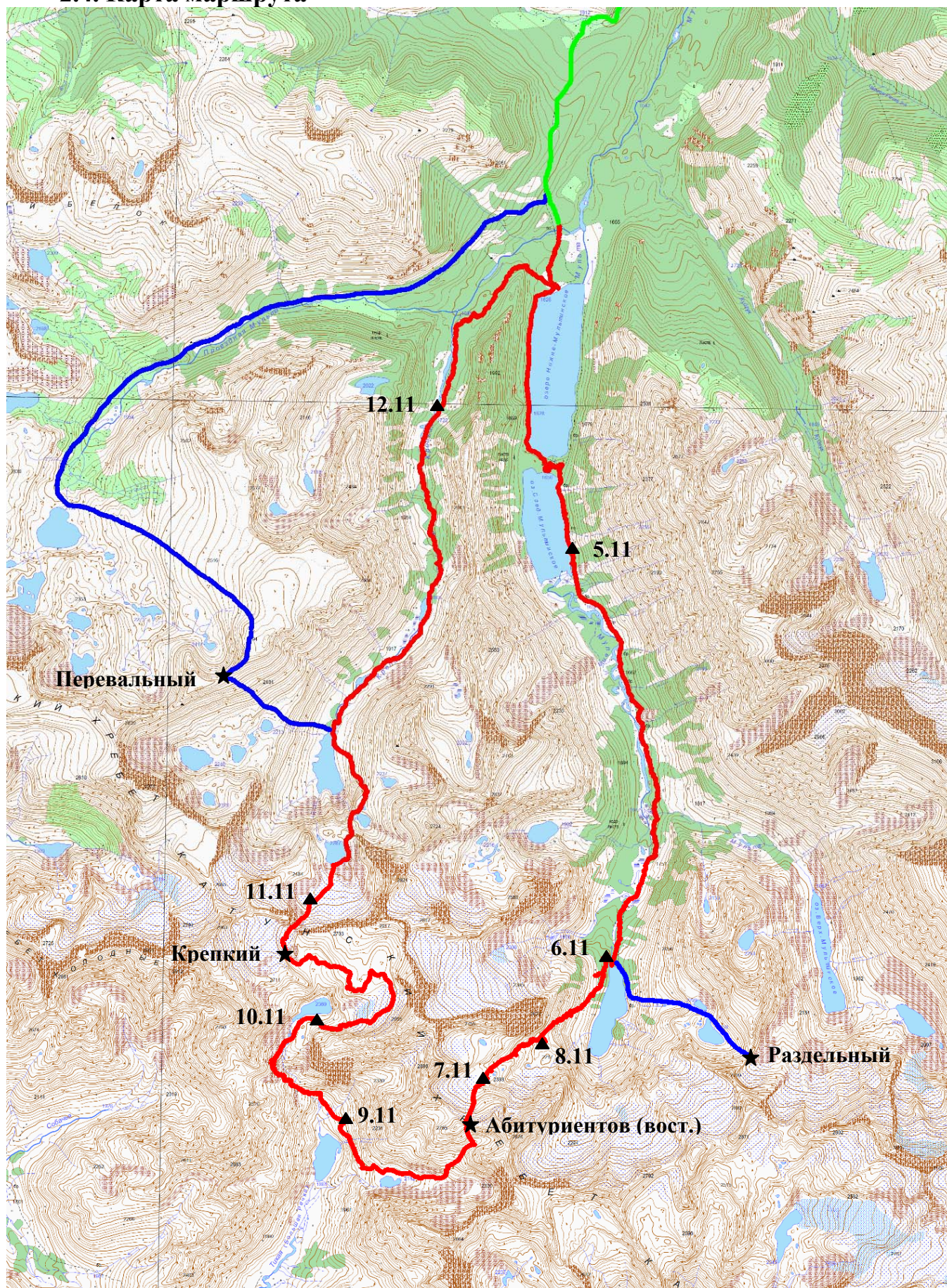
2.2. Пройденный маршрут

с. Мульта - пос. Маральник - р. Мульта - оз. Нижнее Мульти́нское - оз. Среднее Мульти́нское - оз. Верхнее мульти́нское - пер. Абитуриентов (1А) - оз. Тихое - пер. Крепкий (1А) - оз. Крепкое – р. Крепкая - оз. Нижнее Мульти́нское - пос. Маральник - с. Мульта.

2.3. Изменения маршрута и их причины

Из-за потери одного дня на заезде по причине большого количества снега на трассе было решено отказаться от радиального восхождения на перевал Раздельный. По причине плохой погоды к моменту выхода группы к оз. Крепкое накопилось отставание от запланированного графика на 2 дня, поэтому было решено выходить по р. Крепкая с отказом от восхождения на пер. Перевальный.

2.4. Карта маршрута



- Пройденный маршрут
- Заявленный маршрут
- Подъезд/Отъезд

- ▲ Места ночевок
- ★ Перевалы

2.5. График движения по маршруту (заявленный)

Дата	Дни пути	Участки маршрута	км	Способы передвижения
4.11.16	1	Пос. Мульта – пос. Маральник – оз. Нижнемультинское	23	Машина ГАЗ-66,
4.11.16	1	оз. Нижнемультинское – оз. Среднемультинское	6	пешком
5.11.16	2	Оз. Среднемультинское – оз. Верхнемультинское	8	пешком
6.11.16	3	Оз. Верхнемультинское – пер. Раздельный (1А, радиально) - оз. Верхнемультинское	6	пешком
7.11.16	4	Оз. Верхнемультинское – пер. Абитуриентов вост. (1А) – оз. Тихое	6	пешком
8.11.16	5	Оз. Тихое – оз. Верхнее Тихое	7	пешком
9.11.16	6	Оз. Верхнее Тихое – пер. Крепкий – оз. Крепкое	7	пешком
10.11.16	7	Оз. Крепкое – пер. Перевальный – оз. 2102	8	пешком
11.11.16	8	Оз. 2102 – р. Проездная Мульта	7	пешком
12.11.16	9	Р. Проездная Мульта – р. Мульта	12	пешком
13.11.16	10	р. Мульта – пос. Маральник	3	пешком

2.6. График движения по маршруту (пройденный)

Дата	День пути	Участок маршрута	Пройденный путь, км	Набор высот, м	Способы передвижения, характер пути	метеоусловия
5.11.16	1	оз. Нижнемультинское – оз. Среднемультинское	6	13	Пешком, тропа	переменная облачность
6.11.16	2	Оз. Среднемультинское – оз. Верхнемультинское	8	161	Пешком, тропа, лес	ясно
7.11.16	3	Оз. Верхнемультинское – оз. 2388	4	564	Пешком, в связках, лес, курумник, снег, фирн	Утром ясно, вечером снег, ветер
8.11.16	4	оз. 2388 - плато 2217, пургуем	1	-241	Пешком, в связках, снег	Снег, метель, видимости нет
9.11.16	5	плато 2217 - пер. Абитуриентов вост. (1А) – оз. Тихое	7	+606 -722	Пешком, в связках, снег, фирн	Утром переменная облачность, к обеду ветер, снег, метель
10.11.16	6	оз. Тихое – р. Тихая - оз. Верхнее Тихое	5	-34 +407	Пешком, в связках, снег, фирн	снег
11.11.16	7	оз. Верхнее Тихое – пер. Крепкий – плато 2380	7	+219 -250	Пешком, в связках, снег, фирн	Сильный ветер, снег, метель
12.11.16	8	плато 2380 – оз. 2287 – оз. 2195 – оз. Крепкое – р. Крепкая	11	-640	Пешком, в связках, снег, фирн, курумник, лес, тропа	снег, метель
13.11.16	9	р. Крепкая – оз. Нижнемультинское – р. Проездная мульты	6	-79	Пешком, тропа, лес, дорога	ясно

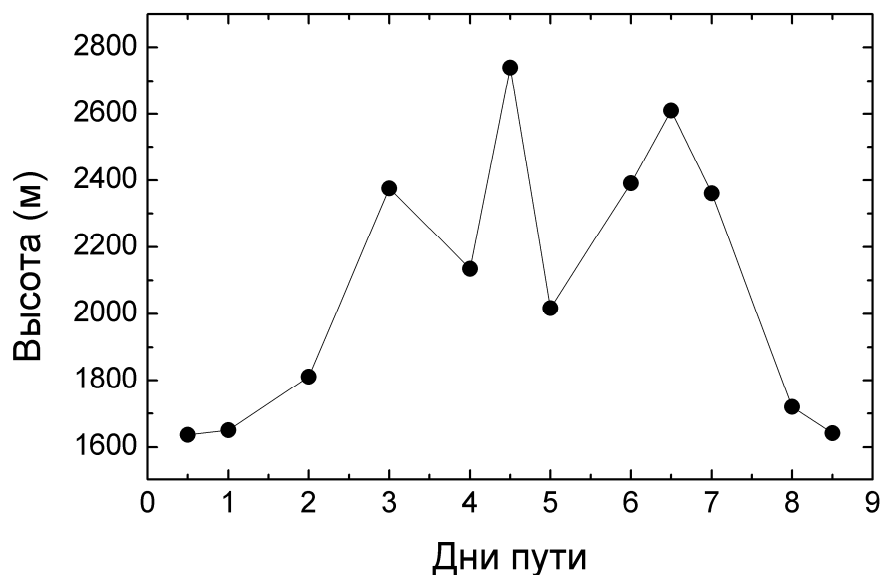
2.7. Хронометраж маршрута

старт	стоп	время хода	примечания
03.10.2016			
21.00	-		Выезд из Новосибирска
04.10.2016			
-	18.00		Приезд в Мульти
05.10.2016			
8.00	14.00		Заброска до Нижнего Мультинского озера. Обед у озера.
14.35	15.10	35	Привал
15.20	16.00	40	Привал. Ищем брод между Нижним и Средним мультинским озером
16.20	16.40	20	Переправа
16.50	17.30	40	Ночевка
за сутки		2 ч 15 мин	
06.10.2016			
9.00	9.40	40	Погода ясная, привал
9.50	10.30	40	Привал
10.40	11.20	40	Привал, перекус
11.30	12.30	60	Привал
13.00	14.00	60	Обед у Верхнего Мультинского озера
16.30	17.00	30	Переправа на другую сторону озера. Ночевка
за сутки		4 часа 30 мин	
07.10.2016			
8.30	9.40	70	Погода ясная. Надели снегоступы. Поднимаемся на перевал.
9.50	10.10	20	Сняли снегоступы, надели кошки
10.20	10.45	25	Технический привал. Ищем дорогу
11.00	13.00	120	Поднимаемся в связках по склону
13.20	13.50	30	Технический привал. Порывистый ветер
14.30	16.30	90	Обед
17.00	17.30	30	Привал
17.40	18.00	20	Ночуем под перевалом. Погода ухудшается. Сильный порывистый ветер. Видимость 500м
за сутки		6 ч 45 мин	
8.10.2016			

8.30	-	-	Видимость 300м. Собрались, ждем погоды
9.00	9.20	20	Спускаемся к месту обеда предыдущего дня. Привал.
9.30	10.00	30	Спустились к месту обеда. Погода ухудшается. Поставили палатку в относительно безветренном месте
15.00	-	-	Погода проясняется
за сутки		50 мин	
9.10.2016			
8.30	9.00	30	Облачно. Вершины в тумане. Поднимаемся на перевал Абитуриентов в снегоступах
9.10	10.00	50	Надели кошки. Поднимаемся в связках.
10.20	12.40	120	Поднялись на перевал Абитуриентов. Сильный порывистый ветер, снег со льдом. Видимость 400м.
12.50	13.30	40	Спуск, обед
14.00	16.00	60	Спуск, привал
16.20	18.00	100	Спуск к озеру Тихому. Идем в кошках и связках. Ночевка
за сутки		6 ч 40 мин	
10.10.2016			
8.00	10.00	120	Облачность, падает снег. Поднимаемся вдоль речки Тихой.
10.20	11.00	40	привал
11.20	13.00	40	Привал. Видимость ухудшается. 700м
13.30	15.10	150	Привал. Надеваем снегоступы.
15.25	15.40	15	Надеваем кошки
15.50	16.15	25	Обед
16.40	17.10	30	Ночевка у озера Верхнего Тихого
за сутки		7 ч	
11.10.2016			
8.30	10.00	90	Видимость 300м. Поднимаемся на перевал крепкий. Ухудшается погода

10.30	13.00	150	Видимость 50м. Постоянный сильный ветер со снегом и льдом
13.40	14.10	30	Привал
14.20	15.30	50	Привал
15.50	16.20	30	Техн привал
16.30	17.00	30	Взошли на перевал крепкий
17.20	18.00	40	Спуск. Видимость 50 м, сильный порывистый ветер.
за сутки		7 ч	
12.10.2016			
8.45	9.10	25	Сильный ветер, снег, видимость 1000-700 м. идем в снегоступах
9.20	10.20	60	Спускаемся от озера 2287 до озера 2195 в кошках и в связках
10.30	11.20	50	Привал у озера крепкого
11.50	12.30	40	Надели снегоступы. Обед
13.00	14.00	60	Привал
14.20	15.25	65	Привал
15.35	17.15	100	Привал
17.25	18.20	55	Привал
за сутки		7 ч 35 мин	
13.10.2016			
7.30	8.30	60	Привал
8.40	10.00	80	Обед у Нижнего Мультинского озера
12.10	12.30	20	Идем пешком до реки Проездная Мульта и переходим ее по льду, грузимся в ГАЗ-66
за сутки		2 ч 40 мин	

2.8. Высотный график маршрута



2.9. Таблица характерных точек маршрута

Координаты (WGS84)	Высота, м	описание
49°54.0868'N 85°48.9350'E	2740	Пер. Абитуриентов (восточная седловина)
49°55.4687'N 85°46.5305'E	2610	Пер. Крепкий
50°0.9599'N 85°49.7435'E	1637	Обед 5 ноября на Нижнемультинском озере, начало маршрута
49°59.5360'N 85°49.8362'E	1641	Брод через Шумы
49°58.8215'N 85°50.1073'E	1650	Ночевка 5 ноября
49°56.6494'N 85°51.2496'E	1691	Мост через р. Поперечная
49°55.4795'N 85°50.6470'E	1811	Ночевка 6 ноября
49°54.4660'N 85°49.1275'E	2375	Ночевка 7 ноября
49°54.7744'N 85°49.8697'E	2134	Ночевка 8 ноября
49°53.9179'N 85°48.9807'E	2512	Обед после пер. Абитуриентов
49°54.0994'N 85°47.3299'E	2018	Ночевка 9 ноября
49°54.3166'N 85°47.0109'E	1984	Веревка на подъеме по р. Тихая
49°54.9348'N 85°46.8873'E	2391	Ночевка 10 ноября
49°55.8854'N 85°46.8256'E	2360	Ночевка 11 ноября
49°59.3856'N 85°48.1897'E	1722	Стоянка на р. Крепкая
50°0.0067'N 85°48.3825'E	1720	Ночевка 12 ноября
50°1.4882'N 85°49.8973'E	1641	Брод р. Проездная Мульты

2.10. Техническое описание определяющих препятствий

2.10.1 Перевал Абитуриентов

7 ноября пройдя небольшой участок леса от места ночевки на озере Верхнемультинском, идем по заснеженному курумнику в снегоступах, далее поднимаемся по снежно-фирновому склону (фото 12-16). На отдельных участках встречается твердый фирн, поэтому идем в кошках (у нас было 3 пары кошек на группу) и в связках, рубим ступени. Набор высоты до плато 2217 составляет 400 м. Далее идет пологий снежный подъем до озера 2388, идем в снегоступах (фото 17-19). 7 ноября ночуем на озере 2388. 8 ноября снег, метель, видимости нет, спускаемся до плато 2217, пургуем (фото 20). 9 ноября вышли в 8.30 от места ночевки на плато, поднимаемся до озера 2388 и далее под перевальный взлет в снегоступах (фото 21-22). Поднимаемся на перевал в кошках и в связках по снегу (фото 23-24). Наст держит, получают хорошие ступени. Перепад высоты от начала взлета 300 м. Поднявшись на гребень, находим небольшой тур, идем влево по скально-осыпному гребню к седловине. На седловине были в 12.40. Здесь находим основной тур, пишем записку, фотографируемся (фото 25). Координаты тура 49°54.0868'N 85°48.9350'E, высота 2740 м по GPS. Спускаемся сначала немного вправо по заснеженной сыпухе и далее по снегу вниз по линии падения воды (фото 26). Дойдя до пологого места, обедаем (фото 27). Перепад высоты от седловины 200 м. Далее спускаемся по снегу к долине озера 2142 (фото 28). Участок фирна на спуске проходим в связках. Пройдя долину озера 2142 (фото 29), обходим сбросы к озеру Тихому по заснеженному травянистому склону в связках и в кошках (фото 30-31).

2.10.2 Перевал Крепкий

10 ноября подошли к месту впадения реки Тихой в озеро Тихое (фото 32), поднимаемся на снежную полку и далее идем вдоль реки Тихой. В месте подъема для преодоления небольшого участка льда, засыпанного снегом, повесили 30 м перил (фото 33). Поднимаемся по реке Тихой в связках и в кошках. Скальные сбросы к реке обходим по снежным склонам (фото 34). Выйдя на пологий участок перед Верхним Тихим озером (оз. 2369), надеваем снегоступы. 10 ноября ночуем у Верхнего Тихого озера. 11 ноября вышли в 8.30. Обходим озеро Верхнее Тихое по наиболее пологому пути по юго-восточной стороне (фото 35-38). Снег глубокий, идем в снегоступах. На перевале были в 17.00. Пишем записку, фотографируемся (фото 39). Координаты тура 49°55.4687'N 85°46.5305'E, высота 2610 м по GPS. Спускаемся по снежно-осыпному кулуару и далее по снежному склону до плато 2380, ночуем там. 12 ноября вышли в 8.00, спускаемся в снегоступах до озера 2287, далее в кошках и в связках до озера 2195 (фото 41), от озера на юго-восток по пологому участку, и, не доходя до озера 2237, начинаем спуск к озеру Крепкому по снегу и заснеженному курумнику (фото 42-43). На озере Крепком были в 12.00.

3. Выводы и рекомендации

Несмотря на тяжелые погодные условия, группе удалось пройти интересный спортивный маршрут первой категории сложности в районе Мультинского горного узла.

Новички получили опыт передвижения по различным типам горного рельефа, хождения в связках, хождения в снегоступах, подъема по веревке в условиях похода, установки и сборки лагеря в условиях сильного ветра со снегом.

Рекомендуется в осеннее время при планировании прохождения перевала Абитуриентов и перевала Крепкий брат кошки на всех участников.

4. Благодарности

Группа выражает благодарность

- руководителю секции горного туризма НГУ Юдину Владимиру Алексеевичу, за общие советы по прохождению маршрута
- Ульянову Александру Петровичу за помощь в поиске информации по маршруту
- Разуваеву Георгию и Журавлеву Антону за предоставленную информацию по маршруту
- Кудашову Ивану за предоставленный спутниковый телефон
- Сазоновой Юлии за помощь в организации тренировочного процесса
- Сальникову Олегу и Сальникову Сергею за помощь в заготовке продуктов
- водителям Сергею из Горно-Алтайска и Алексею из Замульты за качественно выполненную работу в сложных погодных условиях

5. Фотоматериалы



Фото 1. На заезде от Новосибирска до с. Замульта.



Фото 2. Подъем на перевал Ябоганский на заезде.



Фото 3. На заезде от с. Замульта до Нижнемультинского озера.



Фото 4. Брод через р. Проездная Мульта.



Фото 5. Озеро Нижнемультинское.



Фото 6. Тропа вдоль озера Нижнемультинского.



Фото 7. Брод через р. Мульту (Шумы) между Нижнемультинским и Среднемультинским озером.



Фото 8. Мост через р. Поперечная.



Фото 9. Озеро верхнемультинское. Исток реки Мульты.



Фото 10. Место брода через исток реки Мульты.



Фото 11. Вид от озера Верхнемультинского на подъем в сторону перевала Абитуриентов.



Фото 12. На подъеме от озера Верхнемультинского в сторону перевала Абитуриентов.



Фото 13. На подъеме от озера Верхнемультинского в сторону перевала Абитуриентов.



Фото 14. На подъеме от озера Верхнемультинского в сторону перевала Абитуриентов.



Фото 15. На подъеме от озера Верхнемультинского в сторону перевала Абитуриентов.



Фото 16. На подъеме от озера Верхнемультинского в сторону перевала Абитуриентов.



Фото 17. Место обеда 7 ноября на подъеме от озера Верхнемультинского в сторону перевала Абитуриентов.



Фото 18. На подъеме от озера Верхнемультинского в сторону перевала Абитуриентов.



Фото 19. На подъеме от озера Верхнемультинского в сторону перевала Абитуриентов.



Фото 20. Место ночевки 8 ноября.



Фото 21. Подъем утром 9 ноября в сторону перевала Абитуриентов.



Фото 22. Вид в сторону долины озера Верхнемультинского с подхода к перевалу Абитуриентов.



Фото 23. Перевал Абитуриентов (восточная седловина).



Фото 24. Путь подъема на перевал Абитуриентов. Поднимались по снегу до выхода на гребень, далее влево по гребню до перевала.



Фото 25. Группа на перевале Абитуриентов.



Фото 26. Путь спуска с перевала Абитуриентов.



Фото 27. Место обеда под перевалом Абитуриентов.



Фото 28. Спуск от перевала Абитуриентов в долину озера 2142 над озером Тихим.



Фото 29. Идем вдоль долины озера 2142 над озером Тихим.



Фото 30. Вид на реку Тихую и озеро Тихое.



Фото 31. Траверс склона над озером Тихим и вид на дальнейший путь по реке Тихая.



Фото 32. Подъем от озера Тихое по реке Тихая.



Фото 33. Веревка на подъеме по реке Тихая.



Фото 34. На подъеме по реке Тихая.



Фото 35. На пути от озера Верхнего Тихого к перевалу Крепкий.



Фото 36. На пути от озера Верхнего Тихого к перевалу Крепкий.



Фото 37. На пути от озера Верхнего Тихого к перевалу Крепкий.



Фото 38. На пути от озера Верхнего Тихого к перевалу Крепкий.



Фото 39. Группа на перевале Крепкий.



Фото 40. Место ночевки на плато 2380 после перевала Крепкий.



Фото 41. Путь от озера 2287 в сторону озера 2195.



Фото 42. Спуск от озера 2195 к озеру Крепкому.



Фото 43. Спуск от озера 2195 к озеру Крепкому.



Фото 44. Идем вдоль реки Крепкая.



Фото 45. Стоянка на реке Крепкая.



Фото 46. Идем от реки Крепкая к Нижнемультинскому озеру.



Фото 47. Идем от реки Крепкая к Нижнемультинскому озеру.



Фото 48. Озеро Нижнемультинское.



Фото 49. Обед 13 ноября на озере Нижнемультинском.



Фото 50. Переход по льду р. Проездная Мульты.

6. Копии контрольных записок

Группа туристов

"Дети Дяди Тети"
г. Барнаул.

В составе 9 человек

вышла на перевал

"Абитуриентов 1А".

10 августа 2015 г. в 10⁵⁵_ч.

По маршруту Верхнее-Тихое

Верхнее Муромское. Озеро

Света Заниска группа

горной турклуб МГУ (Москва)

Руководитель Павел Силин

от 01.07.2015

Погода отличная ветер
холодный порывистый

Руководитель группы

Дядя Тетя Талант

10.08.2015 г.

хороший погодка!!!

godno
my
redia



Группа "Багрянные кизилы" (Фейсбук)
 в составе 2 человек поехала на
 перевал Крестный 1А. Погодные условия:
 переменные облачность. Совершаем
 маршрут 1к.с. от горы Рен ~~на~~ произгме,
 Собака, тучки в долину Крестные, произгме
 Голубиных полевых

10г. 30 мин. 21.09.2016

Снимки записки
 ТК "Горизонты"


Записки восточной в
 группе "Багрянные кизилы" (на
 Фейсбук)
 +79147067170 Ушбо



7. Копия маршрутной книжки

Форма № 5 – Тур

Федерация спортивного туризма России



МАРШРУТНАЯ КНИЖКА № 08-12-16

ТУРИСТСКОГО МАРШРУТА

Участники настоящего спортивного мероприятия
находятся под защитой:
Конституции Российской Федерации;
Федерального закона РФ "Об основах туристской
деятельности в Российской Федерации;
Закона "О физической культуре и спорте в РФ;
Туристско-спортивного союза России.

2016 г.

1. ОБЩИЕ СВЕДЕНИЯ

Группа туристов Спортивного НГУ, г. Новосибирск
(самостоятельная, организационная, территориальная организация, субъект РФ)
 в составе 7 человек совершает
 с « 4 » « ноября » по « 13 » « ноября » 2016 г.
 маршрут – горный первой категории сложности
(вид маршрута)
 в районе Катунского хребта по маршруту:
Пос. Мульта - пос. Маральник - р. Мульта - оз. Нижнее Мультиновское
- оз. Среднее Мультиновское - пер. Раздельный (1А, радиально) - пер.
Абитуриентов (1А) - пер. Крепкий (1А) - оз. Крепкое - пер.
Перевальный (1А) - р. Проездная Мульта - пос.
Маральник.
 Руководитель группы Александров И.А.
(Фамилия И.О.)
 Зам. руководителя (для групп школьников и др.)
(Фамилия И.О.)
 Тренер Юдин В.А.
(Фамилия И.О.)

2. СОСТАВ ГРУППЫ

№ п. п.	Фамилия, имя, отчество	Дата рождения	Место работы, должность, телефон, другие контактные реквизиты, паспортные данные (для погранзон)
1	Александров Иван Анатольевич	31.08.1986	ИФП СО РАН, м.н.с., +79059460894
2	Абильдаева Марина Анатольевна	16.01.1990	ИГМ СО РАН м.н.с.
3	Жарков Илья Александрович	05.09.1992	АО "Синетик", инженер-конструктор
4	Лазебный Давид Борисович	26.02.1990	ИЛФ СО РАН, асп.
5	Макаров Эдгар Михайлович	10.08.1994	НГУ, студент
6	Огурцова Полина Алексеевна	14.02.1995	НГУ, студент
7	Сошкина Лидия Сергеевна	13.08.1988	ООО "ДГ-Софт", тестировщик
8			
9			
10			
11			
12			

«Наличие туристского опыта подтверждаю»

Член МКК

Юдин В.А.
(Фамилия И.О.)

Домашний адрес, телефон, e-mail и другие контактные реквизиты	Туристский опыт* перечислить маршруты, совершенные по данному виду туризма с указанием районов и к.с. (У – участник, Р – руководитель)	Подпись в знании: Правил**, техники безопасности, об опасностях для здоровья и жизни на маршруте
Пирогова 28, 129 aleks.ivan@gmail.com	6У, С.-3. Памир	<u>Иван Александров</u>
Сиреневая 23, 144	5У, Ц. Памир	<u>Марина Абильдаева</u>
Связистов 5, 193	2У, Южно-чуйский хребет	<u>Илья Жарков</u>
Ляпунова 4, 841	ПВД по НСО (о.п. Учебный)	<u>Давид Лазебный</u>
Пирогова, д. 20/2, к. 203	ПВД по НСО (о.п. Учебный)	<u>Эдгар Макаров</u>
Пирогова 20/2, 604	ПВД по НСО (о.п. Учебный)	<u>Полина Огурцова</u>
Вилейская 13, 70	ПВД по НСО (о.п. Учебный)	<u>Лидия Сошкина</u>

* По требованию МКК предъявляются справки о пройденных маршрутах или список ниток маршрутов, пройденных участниками и руководителем, заверенного нижеподписавшей МКК или другие материалы, подтверждающие туристский опыт

** Правила соревнований по спортивному туризму от 22.07.13, часть 2.

** Правила организации и прохождения спортивных туристских маршрутов

3.1. График движения по маршруту (заявленный)*

Дата	Дни пути	Участки маршрута	км	Способы передвижения
4.11.16	1	Пос. Мульта – пос. Маральник – оз. Нижнемультинское	23	Машина ГАЗ-66,
4.11.16	1	оз. Нижнемультинское – оз. Среднемультинское	6	пешком
5.11.16	2	Оз. Среднемультинское – оз. Верхнемультинское	8	пешком
6.11.16	3	Оз. Верхнемультинское – пер. Раздельный (1А, радиально) - оз. Верхнемультинское	6	пешком
7.11.16	4	Оз. Верхнемультинское – пер. Абитуриентов вост. (1А) – оз. 2142	6	пешком
8.11.16	5	Оз. 2142 – оз. 2369	7	пешком
9.11.16	6	Оз. 2369 – пер. Крепкий – оз. Крепкое	7	пешком
10.11.16	7	Оз. Крепкое – пер. Перевальный – оз. 2102	8	пешком
11.11.16	8	Оз. 2102 – р. Проездная Мульта	7	пешком
12.11.16	9	Р. Проездная Мульта – р. Мульта	12	пешком
13.11.16	10	р. Мульта – пос. Маральник	3	пешком

Итого активными способами передвижения: 70 км

3.2. Изменения графика движения по маршруту,
(согласованные с МКК*)

[illegible]

Итого активными способами передвижения: _____ км

* При внесении изменений в 3.2. записывают те дни, в которых произведены изменения. Если маршрут согласован без изменений, то делают запись "Без изменений".

4. СХЕМА МАРШРУТА *



— основной маршрут - - - - - запасные варианты и аварийные выходы

* На схеме наносит маршрут движения, даты и места ночёвок, запасные варианты и аварийные выходы. По требованию МКК добавляется картографический материал.

5. СЛОЖНЫЕ УЧАСТКИ МАРШРУТА И СПОСОБЫ ИХ ПРЕОДОЛЕНИЯ

- Осыпно-скальный подъем на пер. Абитуриентов (1А, 2840) предполагается проходить в связках.
- Осыпно-скальный подъем на пер. Перевальный (1А, 2500) предполагается проходить в связках.
- Осыпно-скальный подъем перед пер. Крепкий (1А, 2800) предполагается проходить в связках.
- Предполагается запасным пер. Детский (1А, 2500) позволяющий попасть из долины озера Верхнемумлытинское в долину озера Крепкое.
- Предполагается запасным вариантом отказ от радиального восхождения на пер. Раздельный.
- Предполагается запасным вариантом спуск от оз. Крепкое по р. Крепкая с отказом от восхождения на пер. Перевальный.

6. АВАРИЙНЫЕ ВЫХОДЫ С МАРШРУТА

1. Оз. Верхнемультигское - оз. Среднемультигское - оз. Нижнемультигское - р. Мульта - пос. Маральник.
2. Оз. Крепкое - р. Крепкая - р. Мульта - пос. Маральник.
3. Р. Тихая - р. Собачья - р. Собачья Тихая - р. Зайченко - р. проезжая Мульта - р. Мульта - пос. Маральник.

7. МАТЕРИАЛЬНОЕ ОБЕСПЕЧЕНИЕ ГРУППЫ

Необходимый набор продуктов питания имеется.
Общественное и личное снаряжение в достаточном количестве имеется.

Специальное снаряжение

Групповое		Личное	
Наименование*	Кол-во	Наименование	Кол-во
Веревки 9мм 50м, 10м	2, 1	жюмар, рогатка, карабины	1, 1, 3
крючья скальные	6	каска, ледоруб	1, 1
ледобуры, карабины	5, 8	страх. система	1
кошки	2	снегоуступы	1

* для водных маршрутов делается запись: спортивное туристское судно.

Необходимый ремонтный набор имеется.

Необходимый набор лекарств в медицинской аптечке имеется.

Весовые характеристики груза, взятого на маршрут:

Наименование	На 1 человека (кг)	На группу в 7 чел. (кг)
Продукты (всего / в день)	6/0,6	42/4,2
Групповое снаряжение	4,6	32
Личное снаряжение	14	98
Всего:	24,6	172

Максимальная нагрузка на одного мужчину 28 кг
женщину 20 кг

Сведения, изложенные в разделах 1-7, подтверждаю

Руководитель маршрута (подпись) (Александров И.А.)
(Фамилия И.О.)

Дата заполнения маршрутной книжки « 27 » « октября » 2016 г.

8. ХОДАТАЙСТВО МКК

Председателю МКК

(Наименование вышестоящей МКК)

В связи с отсутствием полномочий у маршрутно-квалификационной комиссии просим Вас

(наименование)

рассмотреть заявочные материалы и дать по ним свое заключение.

Предварительное рассмотрение произведено нашей комиссией

« » « » 2016 г.

Председатель МКК

(подпись)

(Фамилия И.О.)

Штамп МКК

Адрес МКК:

Тел./факс

e-mail: (обязателен)

Фамилия имя отчество председателя

9. РЕЗУЛЬТАТЫ РАССМОТРЕНИЯ В МАРШРУТНО-КВАЛИФИКАЦИОННОЙ КОМИССИИ

Маршрутно-квалификационная комиссия турклуба «Сплав»
Советского района г. Новосибирска

(наименование комиссии)

в составе Симонов Н.А., Юдин В.А.
(Фамилия И.О.)

с участием (Фамилия И.О.)

рассмотрев материалы заявленного маршрута группы под руководством

Александрова И.А.

(Фамилия, И.О.)

считает, что (ненужное зачеркнуть):

1. Маршрут соответствует (не соответствует) заявленной категории сложности.
2. Туристский опыт руководителя группы соответствует (не соответствует) технической сложности маршрута.
3. Туристский опыт участников группы соответствует (не соответствует) технической сложности маршрута.
4. Заявочные материалы отвечают (не отвечают) установленным требованиям.
5. Другие замечания:

Группе назначается (не назначается) контрольная проверка на местности

(где, когда и по каким вопросам)

10. РЕЗУЛЬТАТЫ ПРОВЕРКИ ГРУППЫ НА МЕСТНОСТИ

Группа в составе:

Руководитель (Фамилия И.О.)

участники: (Фамилия И.О.)

прошла проверку « » « » 201 г., (место проведения)

по следующим вопросам:

Результаты проверки:

Проверяющий

(подпись)

(Фамилия И.О.)

11. ЗАКЛЮЧЕНИЕ МАРШРУТНО-КВАЛИФИКАЦИОННОЙ КОМИССИИ

11.1 Группа под руководством Александрова И.А.

(Фамилия И.О.)

имеет (не имеет) право совершить данный маршрут.

Особые указания: нет

11.2. Срок сдачи отчёта о маршруте до « 01 » « апреля » 2016 г. в объёме

11.3. Адреса и реквизиты для связи с поисково-спасательной службой района маршрута (ПСС, ПСО) (адреса консульств - для маршрутов вне территории России):

6597000, Республика Алтай, г. Горно-Алтайск, ул. Красноармейская 52/1, начальник отряда - Овсienko Владимир Владимирович, телефон: +7(388 22) 5-11-06. e-mail: mchs_ra@mail.ru, od.apsora@mail.ru
Дежурный поисково-спасательной службы: +7 (388-22) 5-11-07
Дежурный +7(388-22) 2-37-58

12. КОНТРОЛЬНЫЕ ПУНКТЫ И КОНТРОЛЬНЫЕ СРОКИ

О прохождении маршрута группа должна сообщить

1. Симонову Николаю Александровичу
SMS по тел. +7-913-764-38-28, e-mail: nasfsu@gmail.com

2. Юдину Владимиру Алексеевичу
SMS по тел. +7-913-008-04-86, e-mail: areal-novosibirsk@ngs.ru

из г. Новосибирск до « 3 » « ноября » 2016 г.

из г. Новосибирск до « 13 » « ноября » 2016 г.

из _____ до « _____ » « _____ » 2016 г.

Средства связи группы на маршруте: Тел. +79053460834
Время сеанса связи _____

Председатель МКК _____ (подпись) _____ (Фамилия И.О.)

Члены МКК: _____ (подпись) _____ (Фамилия И.О.)

Судья по виду: «Страховые полисы предъявлены, меддопуск имеется. Группа допущена к соревнованиям»

_____ (подпись) _____ (Фамилия И.О.)

Штамп МКК
« 27 » « октября » 2016 г.



13. ОТМЕТКА ПСС (ПСО)

Штамп ПСС (ПСО)

14. РЕШЕНИЕ МКК О ЗАЧЁТЕ МАРШРУТА

Пройденный маршрут оценен первой категорией сложности.

Справки выданы в количестве 7 (семь) шт.

Председатель МКК _____ (подпись) _____ (Фамилия, И. О.)

Штамп МКК 29.11.2016.

